



Osielsko, 26.07.2023 r.

liZP.7013.22.2022.KF\_7

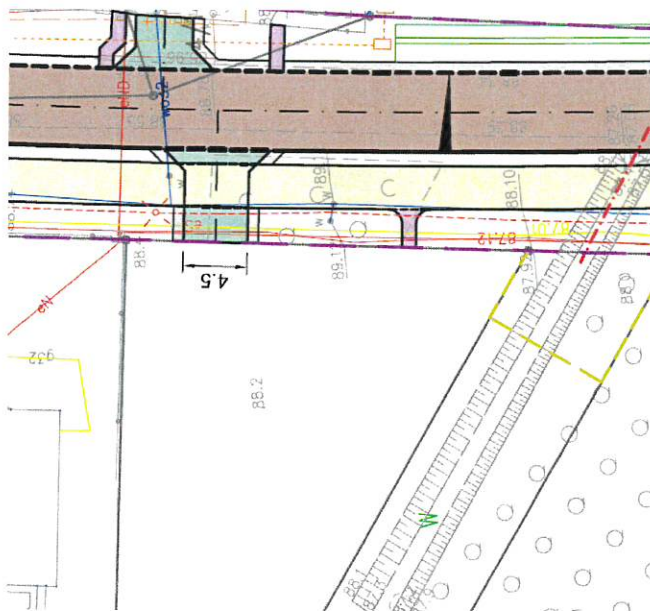
## WYNIKI KONSULTACJI SPOŁECZNYCH PROJEKT BUDOWY UL. MAGELLANA I KOLUMBA W NIEMCZU

W ramach konsultacji społecznych projektu budowy ul. Magellana i Kolumba w Niemczu przeprowadzonych w dniach 26.05.2023 – 08.06.2023 r. wpłynęły następujące uwagi.

### **UWAGA NR 1**

W załączniku przesyłam swoje uwagi do projektu w postaci:

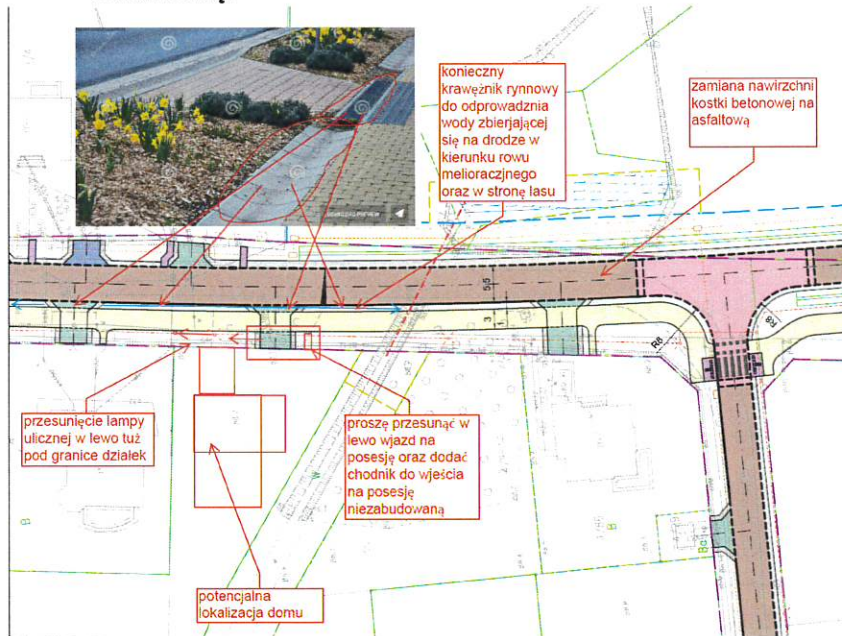
1. Przesunięcie wjazdu na posesję niezabudowanej do mojej działki 4/72  
***Odpowiedź: przesunięcie wjazdu ujęto w projekcie zgodnie z poniższym fragmentem PZT.***



2. Przesunięcie lampy ulicznej na posesji niezabudowanej mojej działki 4/72  
***Odpowiedź: przesunięcie słupa oświetleniowego ujęto w projekcie zgodnie z fragmentem PZT ujętym w pierwszej odpowiedzi.***
3. Dodania chodnika do wejścia na moją posesję niezabudowaną nr działki 4/72  
***Odpowiedź: przesunięcie dojścia do furtki ujęto w projekcie zgodnie z fragmentem PZT ujętym w pierwszej odpowiedzi.***  
Dodania rynny przy krawężniku do odprowadzenia wody w kierunku rowy melioracyjnego oraz lasu.  
***Odpowiedź: Nie ma takiej potrzeby. Zaprojektowano spadek jezdni jednostronny z zachodu na wschód do projektowanych rowów odwadniających / muld. Dodatkowo od strony***

**przedmiotowej działki zaprojektowano krawężnik wystający przy jezdni, chodnik oddzielony pasem zieleni.**

4. Dodanie rynien z kratkami w miejscach wjazdu oraz chodników do posesji.  
**Odpowiedź:** Nie ma takiej potrzeby. Zaprojektowano spadek jezdni jednostronny z zachodu na wschód do projektowanych rowów odwadniających / muld. Dodatkowo od strony przedmiotowej działki zaprojektowano krawężnik wystający przy jezdni, chodnik oddzielony pasem zieleni.
5. Zmiana nawierzchni drogi z kostkowej na asfaltową  
**Odpowiedź:** Nie przewiduje się zmiany nawierzchni z kostki betonowej na nawierzchnię bitumiczną.



## **UWAGA NR 2**

Witam,

Chciałabym zgłosić, że wskazany w projekcie wjazd nie znajduje się na wprost bramy wjazdowej do garażu. Dodatkowo została tam umieszczona latarnia, która uniemożliwi wjazd na posesję.



Bardzo proszę o zmianę w projekcie, która będzie współgrała z projektem zagospodarowania terenu.  
**Odpowiedź:** Uwzględniono zmianę lokalizacji wjazdu i słupa oświetleniowego zgodnie z uwagą.  
**Poniżej fragment PZT ze zmianą.**



**UWAGA NR 3**

Dzień dobry,

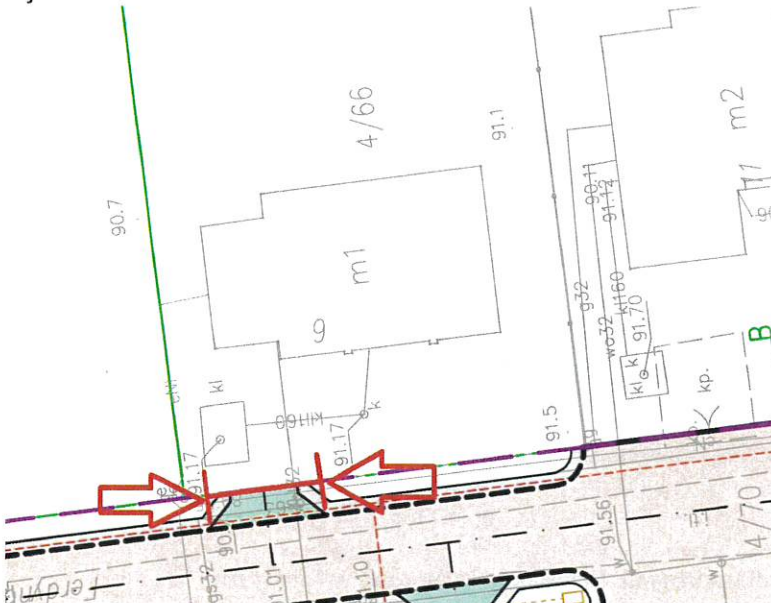
Piszę odnośnie wjazdu na posesję na ulicy Ferdynanda Magellana 9 , działka nr. 4/66.

Jaka jest przewidywana szerokość wjazdu na działkę ?

Chodzi mi o to że u nas nie ma bramy i mamy otwarty podjazd. Chcielibyśmy aby wjazd na działkę był szerokości podjazdu.

Pozdrawiam,

wjazd.JPG

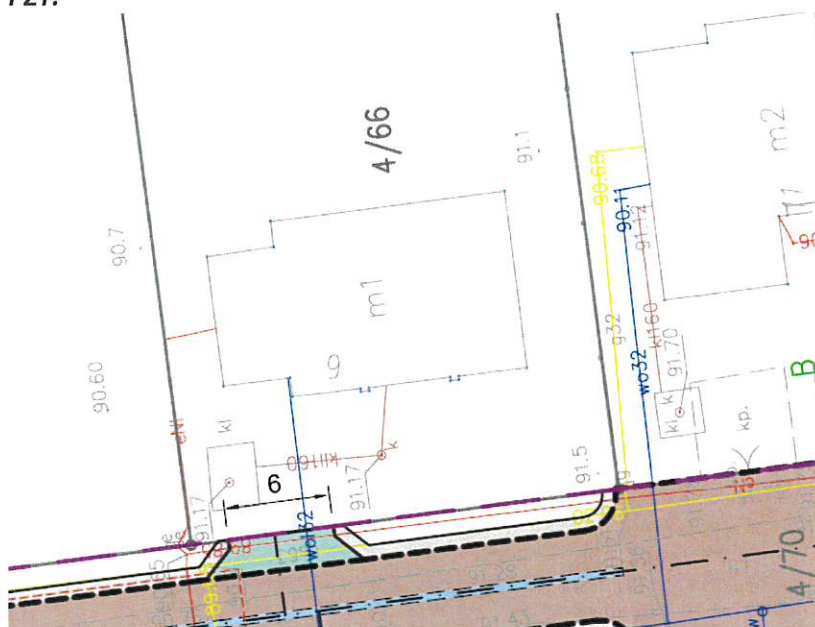


received\_1145469046118442.jpeg





**Odpowiedź:** Poszerzony wjazd został uwzględniony w projekcie zgodnie z poniższym fragmentem PZT.



**UWAGA NR 4**

Dzień dobry,  
przesyłam zapytania w sprawie projektu drogi ul. Magellana i Kolumba w Niemczu:

1. Czy wraz z budową drogi będzie realizowana budowa instalacji kanalizacyjnej?

***Odpowiedź:*** *Gmina Osielsko od początku roku 2022 nie realizuje sieci kanalizacji sanitarnej ze względu na brak możliwości odbioru ścieków, wynikający z obciążenia istniejącego systemu kanalizacyjnego. Powyższe spowodowane jest brakiem porozumienia z Miejskimi Wodociągami i Kanalizacją Sp. z o.o. z Bydgoszczy. Trwają rozmowy z MWiK w Bydgoszczy, jednak na dzień dzisiejszy nie jesteśmy w stanie określić terminu wypracowania zadowalającego, obie strony stanowiska. W związku z powyższym budowa drogi będzie uzależniona od kwestii rozwiązania problemów z obciążeniem ścieków.*

2. Proszę o rozważenie wstrzymania się z budową oświetlenia ulicznego. Rządowe publikacje na ten temat:

<https://bip.brpo.gov.pl/pl/content/rpo-swiatlo-zanieczyszczenie-mkis-mz-gis-odpowiedz-mz>

<https://cbkpan.pl/badania/wydawnictwa/zanieczyszczenie-swiatlem-zrodla-observacje-skutki/>

Są w Polsce gminy, które korzystają z dobrych praktyk przy udziale w programie:

<https://ciemnieniebo.pl/pl/o-programie>

***Odpowiedź:*** *Nie przewiduje się rezygnacji z projektowanego oświetlenia ulicznego.*

#### **UWAGA NR 5**

Dzień dobry,

W nawiązaniu do ogłoszonych na stronie Gminy Osielsko konsultacji społecznych, dotyczących opracowanego przez Drogową Pracownię Projektową ANMAR Anna Pacewicz - Dyrda z Kruszyna projektu pn.: *Budowa ul. Magellana i Kolumba w Niemczu*, przedstawiamy nasze uwagi:

1. Prosimy o usunięcie z projektu dodatkowego zjazdu z kruszywa łamanego przy działce nr 3/4 (Kolumba 29). W tym miejscu usytuowana była brama, która funkcjonowała do chwili istnienia ogrodzenia tymczasowego działki (przede wszystkim na etapie budowy). Obecnie, po wykonaniu ogrodzenia docelowego, przedmiotowa brama uległa likwidacji (patrz szkic poglądowy w załączeniu).

***Odpowiedź:*** *Usunięto wskazany zjazd z projektu.*

2. Prosimy o umieszczenie w zaznaczonych w załączeniu na szkicu poglądowym lokalizacjach progów zwalniających. Mamy świadomość, że na wysokości działki nr 220/10 zaprojektowana została wyspa, a także wyniesione skrzyżowanie przy działce nr 4/86. Uważamy jednak, że w zaznaczonych w załączeniu na szkicu miejscach powinny znaleźć się również progi zwalniające.

Obecnie między działkami nr 1/4 a 4/15 obserwujemy, że spora część przejeżdżających pojazdów porusza się ze znacznymi prędkościami – obawiamy się, że po utwardzeniu nawierzchni prędkości te nie zmaleją, a nawet być może wrosną. Mieszkają tu rodziny z

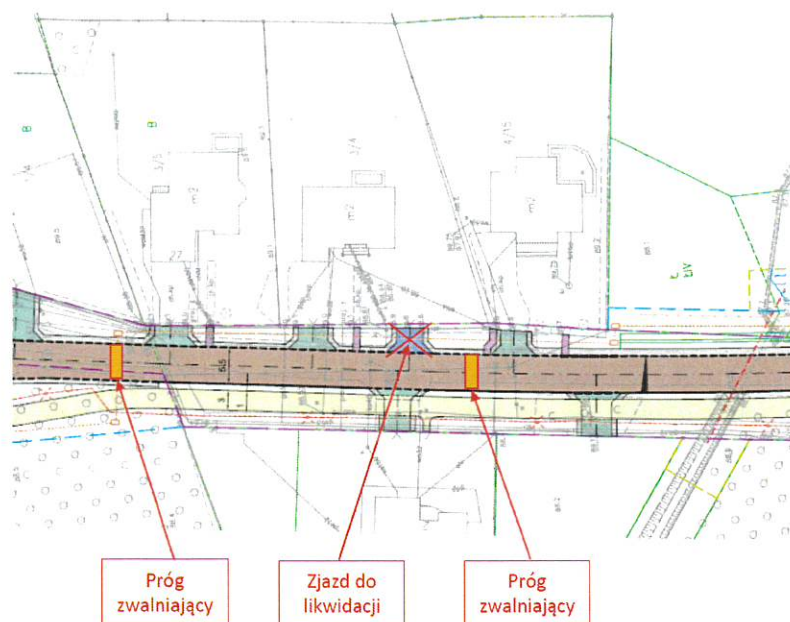
dziećmi i obawiamy się o ich bezpieczeństwo. Nie bardzo wierzymy w wystarczającą skuteczność usytuowanych niedaleko wyspy oraz wyniesionego skrzyżowania.

Ponadto, droga docelowo połączy ul. Kopernika z ul. Smukalską – stanie się drogą przelotową. Przy niewielkiej infrastrukturze drogowej zmuszającej do ograniczania prędkości przejazdu obawiamy się, że spora część pojazdów poruszających się w i z kierunku Maksymilianowa w stronę Bydgoszczy będzie przejeżdżała ulicą Kolumba, omijając ul. Kopernika, na której znajduje się kilka wyniesionych skrzyżowań, działających jak progi.

Powyższe obserwacje oraz uwagę dot. progów po rozmowach potwierdzają ponadto okoliczni mieszkańcy tj. ul. Kolumba nr 2, 25, 27 oraz 31.

***Odpowiedź: Ulica Kolumba zgodnie z Miejscowym Planem Zagospodarowania Przestrzennego przewidziana została jako droga klasy L (lokalna). Nie przewiduje się wykonania na ul. Kolumba dodatkowych progów zwalniających. W projekcie zastosowano elementy spowolnienia ruchu w postaci dwóch wysp zlokalizowanych przy dz. 220/10 i na dz. 22138/3 oraz wyniesionych skrzyżowań z ul. Ostoja/Ractawicka, Magellana i drogą określoną w MPZP jako 06KL\*.***

Szkic poglądowy (zjazd do likwidacji przy działce nr 3/4 oraz progi zwalniające):



## **UWAGA NR 6**

>> Witam

Przesyłam jeszcze dwie uwagi ważne dotyczącą projektu ulicy Krzysztofa Kolumba.



Ulica Krzysztofa Kolumba jest drogą o kategorii drogi lokalnej czyli wyższej niż drogi dojazdowej, czyli takiej samej jak ul. Kopernika, dlatego też powinna ona mieć nawierzchnię asfaltową a nie kostki brukowej.

Projekt ulicy Krzysztofa Kolumba jest bardzo zbliżony do realizacji ulicy Marco Pollo, która jest drogą dojazdową tak samo jak ulica Magellana, w odróżnieniu od ulicy Krzysztofa Kolumba, która jest w kategorii wyższej drogi lokalnej

Ze względu na zwiększony ruch oraz prędkości jakie na tej drodze będą, nawierzchnia kostki brukowej przyczyni się do **pogorszenia warunków akustycznych wokół drogi, przy której w bliskiej odległości umieszczone są domy z ogrodami, dlatego powinna mieć nawierzchnie asfaltową.**

Ponadto w przyszłości ulica Krzysztofa Kolumba będzie przedłużona do ulicy Łowieckiej, gdzie ruch z Maksymilianowa, w którym jest węzeł komunikacyjny na drodze ekspresowej S5, będzie prowadził ruch po najkrótszej linii w kierunku Bydgoszczy aż do ulicy Jeździeckiej, na końcu której jest planowany most w Rynkowie. wzmożony ruch można już zauważyć na ulicy Kościuszki, która mimo że jest drogą szutrową i z dziurami jest dość często używana jako skrót.

Zmiana nawierzchni na asfaltową na ulicy Krzysztofa Kolumba nie powinna pociągać za sobą zmiany nawierzchni na chodniku ( w celach szukania oszczędności), która powinna zostać także nawierzchnią asfaltową, ze względu na coraz bardziej popularny środek transportu jakim jest hulajnoga, której używają dzieci w wieku szkolnym, żeby dojeżdżać do szkoły. Nawierzchnia asfaltowa jest najbardziej bezpieczną i najbardziej przyczepną a także daje daje największy komfort poruszania się na niej hulajnogą czy na rolkach, gdyż te środki transportu charakteryzują się bardzo małą średnicą koła oraz dużą twardością koła, co na kostce brukowej generuje drgania przyczyniające się do powstawania kontuzji a także mikro urazów w stawach.

Jednym z atutów przyrodniczych przy skrzyżowaniu ulicy Krzysztofa Kolumba oraz Magellana jest staw, która ma świetny potencjał do integracji mieszkańców, dlatego przydałaby się jakaś ławka z zadaniem z miejscem na grilla czy wyznaczonym miejsce na ognisko.

Przestrzeń publiczna nie tylko powinna służyć do przejazdu ale też do spotkań okolicznych mieszkańców i integracji.

***Odpowiedź: Nie przewiduje się zmiany nawierzchni z kostki betonowej na nawierzchnię bitumiczną. Staw znajduje się na działce prywatnej. Przewiduje się jedynie przejście jego fragmentu. Zważywszy na powyższe nie ma możliwości ulokowania w jego okolicy wiaty wraz z miejscem na grilla i ognisko.***

***Ulica Kolumba zgodnie z Miejscowym Planem Zagospodarowania Przestrzennego przewidziana została jako droga klasy L (lokalna). Nie przewiduje się wykonania na ul. Kolumba dodatkowych progów zwalniających. W projekcie zastosowano elementy spowolnienia ruchu w postaci dwóch wysp zlokalizowanych przy dz. 220/10 i na dz. 22138/3 oraz wyniesionych skrzyżowań z ul. Ostoja/Raławicka, Magellana i drogą określoną w MPZP jako 06KL\*.***





## **UWAGA NR 7**

Dzień dobry,

Jako mieszkańcy Gminy Osielsko, zamieszkali w Niemczu przy ul. Magellana 5-21 przedstawiamy swoje uwagi do opracowanego przez Drogową Pracownię Projektową ANMAR Anna Pacewicz – Dyrda z Kruszyna projektu pn.: „Budowa ul. Magellana i Kolumba w Niemczu”:

1. Ulica Magellana (boczna odnoga obsługująca posesje od 5 do 25)
  - a) Wnosimy o zmianę nawierzchni jezdni z projektowanej typ EKO – kostka na typ kostka betonowa polbruk (taką jaką została zaprojektowana na jezdni głównej ul. Magellana i ul. Kolumba).  
Poddajemy pod wątpliwość przyszły argument, który zapewne Państwo przedstawić, o zastosowaniu tej nawierzchni do poprawienia zagospodarowania wód opadowych z jezdni w obrębie działki drogowej poprzez jej wchłanianie powierzchniowe. Obecnie podczas średnio intensywnych deszczy i gruntowej nawierzchni drogi woda intensywnie spływa wzdłuż krawędzi jezdni w okolice posesji nr 5, gdzie w pasie zieleni pomiędzy ogrodzeniem, a drogą tworzy pierwsze zastoiska wody. Kolejne na całą szerokość korpusu drogi tworzy na wysokości posesji nr 25, gdzie przy bardziej intensywnych deszczach potrafi zalać teren prywatny do poziomu połowy odległości między garażem, a granicą posesji. Dlatego wydaje się, że lepszym rozwiązaniem powinno być zastosowanie kostki typu polbruk z jednoczesnym wykonaniem obustronnych cieków przykrawężnikowych zbierających wodę (takich jak te zastosowane na ul. Olimpijczyków w Niemczu na odcinku od ul. Dobrzańskiego do ul. Malinowskiego). Zebrana woda w dalszej kolejności powinna być przekierowywana w stronę projektowanego osadnika wody przy lesie.  
Wątpliwe jest również czy zaprojektowana nawierzchnia typ EKO – kostka wytrzyma częstotliwość przejazdów pojazdów ciężarowych wywożących śmieci i pojazdów asenizacyjnych, które po napelnieniu osiągają wartości graniczne w zakresie obciążenia osi.  
W celu zbilansowania kosztów proponujemy zamianę nawierzchni z tej zaprojektowanej na jezdni łączącej ul. Kolumba z ul. Marco Polo, gdzie nie ma obecnie zabudowy i są zdecydowanie lepsze warunki do zagospodarowania wód opadowych.

***Odpowiedź ad. 1.a) : Uwzględniono zmianę nawierzchni na kostkę brukową betonową gr. 8 cm zgodnie z prośbą mieszkańca. Ze względu na warunki terenowe konieczne będzie zaprojektowanie kanalizacji deszczowej na tym fragmencie.***

- b) Wnosimy o przeniesienie słupa oświetleniowego zaprojektowanego na wysokości posesji ul. Magellana 5 na przeciwną stronę jezdni, tak aby wszystkie słupy oświetleniowe znajdowały się po jednej stronie drogi.  
Zaprojektowana lokalizacja słupa oświetleniowego będzie utrudniała zatrzymanie pojazdu asenizacyjnego wywożącego szambo przy tej posesji, a także utrudniała dojście właścicielom i pracownikom poczty do skrzynki pocztowej na stałe zawieszanej na ogrodzeniu posesji.
- c) Wnosimy o przeniesienie słupa oświetleniowego zaprojektowanego po wschodniej stronie ul. Magellana (boczna odnoga obsługująca posesje od 5 do 25) w obrębie skrzyżowania i przeniesienie go na przeciwną stronę jezdni, w takie miejsce, aby zniwelować ryzyko jego uszkodzenia przez pojazdy ciężarowe wykonujące manewry skrętu.  
Zastosowane promienie będą skutkowały rozjeżdżaniem pobocza przez wymienione pojazdy. Jednocześnie istniejące media mogą uniemożliwić przestawienie słupa bliżej granicy działki drogowej. Po stronie przeciwnej takich kolizji raczej nie będzie.

***Odpowiedź ad. 1.b) uwzględniono przestawienie słupa oświetleniowego na drugą stronę jezdni.***

**Odpowiedź ad. 1.c) uwzględniono przestawienie słupa oświetleniowego na drugą stronę jezdni zgodnie z wnioskiem.**

2. Ulica Magellana (jezdnia główna)

a) Wnosimy o sprowadzenie ruchu rowerowego i pieszego na jezdnię ul. Magellana poza zaprojektowanym przejściem/przejazdem rowerowym.

Brak proponowanego rozwiązania może rodzić kłopoty prawne, co do winy w sytuacjach zaistnienia kolizji lub wypadków na linii pieszy/rower, pieszy/samochód lub rower/samochód przy wykonywaniu zejścia/zjazdu z ciągu pieszo rowerowego wzdłuż ul. Kolumba na jezdnię ul. Magellana.

b) Wnosimy o przeniesienie słupa oświetleniowego zaprojektowanego przed przejściem dla pieszych na wlocie ul. Magellana na skrzyżowanie.

W zaprojektowanej lokalizacji słup:

- będzie ograniczał widoczność pieszych na przejściu,
- będzie ograniczał możliwość ustawienia znaków pionowych zgodnie z instrukcją lub je przysłał,
- będzie stanowił utrudnienie w miejscu zejścia z chodnika na jezdnię ul. Magellana po wybudowaniu ogrodzenia posesji.

**Odpowiedź ad. 2.a) dokonano zmiany zgodnie z powyższą sugestią.**

**Odpowiedź ad. 2.b) zaprojektowane słupy oświetleniowe mają pełnić funkcję doświetlenia wskazanego przejścia dla pieszych ( doświetlenia pieszego z punktu najazdu), co wymusza taką ich lokalizację.**

c) Wnosimy o zaprojektowanie w granicach pasa drogowego zjazdu dla rowerów i zejścia dla pieszych na teren leśny w obrębie zatoki do zawracania przy lesie.

W przypadku budowy ul. Magellana mieszkańcy będą starali się zorganizować połączenie drogi leśnej ze wskazanym miejscem w Nadleśnictwie Żołędowo. Obecnie wielu mieszkańców Niemcza korzysta z ul. Magellana jako miejsca do zjazdu/wyjazdu z lasu rowerem bądź wejścia/wyjścia z lasu podczas spacerów.

**Odpowiedź ad. 2.c) dokonano zmiany w postaci doprojektowania fragmentu chodnika umożliwiającego zjazd rowerów i przejście dla pieszych.**

3. Ulica Kolumba

a) Wnosimy o zaprojektowanie w granicach pasa drogowego (z uwzględnieniem projektowanych podziałów działek) zjazdu dla rowerów i zejścia dla pieszych na drogę na skrzyżowaniu ul. Kolumba i ul. Kopernika (od projektowanego przejścia dla pieszych do drogi leśnej na działce 422/2).

Obecnie wielu mieszkańców Niemcza korzysta z tej drogi jako miejsca do zjazdu/wyjazdu z lasu rowerem bądź wejścia/wyjścia z lasu podczas spacerów. Połączenia ciągu pieszo rowerowego ze wskazaną drogą usprawni tę komunikację i poprawi jej bezpieczeństwo.

b) Wnosimy o przeniesienie słupów oświetleniowych zaprojektowanych przed przejściem dla pieszych na wlocie ul. Kolumba na skrzyżowanie z ul. Kopernika. W zaprojektowanej lokalizacji słupy:

- będą ograniczały widoczność pieszych na przejściu,

- będą ograniczały możliwość ustawienia znaków pionowych zgodnie z instrukcją lub je przysłaniały.
- c) Wnosimy o wykonanie przejść przez pas zieleni z rowami na wysokości poszczególnych posesji. Brak powyższego rozwiązania zmuszać będzie mieszkańców posesji przy ul. Kolumba do chodzenia po jezdni lub wąskim poboczu. Nie chodzi tu jednak o zaprojektowanie przejść dla pieszych, tylko takich jakby zjazdów, analogicznie wyglądających jak te, które wykonano na ul. Kopernika dla zapewnienia obsługi pól uprawnych.
- d) Czy przy nowo zaprojektowanym połączeniu ul. Kolumba z ul. Marco Polo nie można by było wyprowadzić ruchu rowerowego z jezdni i poprzez zaprojektowany przejazd dla rowerów przez ul. Kolumba wprowadzić go w ciąg pieszo rowerowy wzdłuż tej ulicy. Zastosowanie powyższego rozwiązania wpłynęłoby na lepsze skomunikowanie pieszych i rowerzystów z ul. Marco Polo z ciągiem pieszo rowerowym wzdłuż ul. Kolumba.
- e) Wnosimy o przeniesienie słupa oświetleniowego przy nowym połączeniu ul. Kolumba z ul. Marco Polo, który zaprojektowano po wschodniej stronie przejścia dla pieszych. W zaprojektowanej lokalizacji słup:
  - będzie ograniczał widoczność pieszych na przejściu,
  - będzie ograniczał możliwość ustawienia znaków pionowych zgodnie z instrukcją lub je przysłaniał.
- f) Czy na nowo zaprojektowanym połączeniu ul. Kolumba z ul. Marco Polo nie można by było zastosować EKO – kostki z ul. Magellana, a na bocznej jezdni ul. Magellana zamiast EKO – kostki zastosować kostkę betonową typu polbruk? Obecnie wzdłuż tej ulicy nie ma żadnej zabudowy, warunki terenowe gwarantują lepsze wchłanianie wód opadowych przez nawierzchnię typu Eko-kostka. Połączenie z rowami gwarantuje osiągnięcie jeszcze lepszych rezultatów.
- g) Wnosimy o przeniesienie słupów oświetleniowych zaprojektowanych przed przejściem dla pieszych na ul. Kolumba (koniec opracowania po stronie południowej). W zaprojektowanej lokalizacji słupy:
  - będą ograniczały widoczność pieszych na przejściu,
  - będą ograniczały możliwość ustawienia znaków pionowych zgodnie z instrukcją lub je przysłaniały.
- h) Wnosimy o sprowadzenie ruchu rowerowego i pieszego na jezdnię bez nazwy (koniec opracowania po stronie południowej) poza zaprojektowanym przejściem/przejazdem rowerowym. Brak proponowanego rozwiązania może rodzić kłopoty prawne, co do winy w sytuacjach zaistnienia kolizji lub wypadków na linii pieszy/rower, pieszy/samochód lub rower/samochód przy wykonywaniu zejścia/zjazdu z ciągu pieszo rowerowego wzdłuż ul. Kolumba na jezdnię ulicy bez nazwy.

**Odpowiedź ad. 3.a.) zaprojektowano przedłużenie ścieżki rowerowej do dz. 422/2.**

**Odpowiedź ad. 3.b.) zaprojektowane słupy oświetleniowe mają pełnić funkcję doświetlenia wskazanego przejścia dla pieszych ( doświetlenia pieszego z punktu najazdu), co wymusza taką ich lokalizację.**

**Odpowiedź ad. 3.c.) zaprojektowano takie dojścia**

**Odpowiedź ad. 3.d.) nie przewiduje się na łączniku określonym w MPZP 06KL\* (między ul. Kolumna a Marco Polo) zaprojektowanie ciągu pieszorowerowego.**



**Odpowiedź ad. 3.e.)** zaprojektowane słupy oświetleniowe mają pełnić funkcję doświetlenia wskazanego przejścia dla pieszych (doświetlenia pieszego z punktu najazdu), co wymusza taką ich lokalizację.

**Odpowiedź ad. 3.f.)** nawierzchnia jezdni łącznika ul. Kolumba z ul. Marco Polo pozostaje bez zmian.

**Odpowiedź ad. 3.g.)** zaprojektowane słupy oświetleniowe mają pełnić funkcję doświetlenia wskazanego przejścia dla pieszych (doświetlenia pieszego z punktu najazdu), co wymusza taką ich lokalizację.

**Odpowiedź ad. 3.h.)** dokonano zmiany zgodnie z powyższą sugestią.

#### **UWAGA NR 8**

Dzień dobry,

W nawiązaniu do przedstawionego projektu wykonawczego dla ul. Magellana i Kolumba w Niemczu. Proszę o korektę dwóch elementów:

1. Poszerzenia zjazdu na działkę nr: 4/34. Działka ma charakter drogi wewnętrznej dla 6 działek budowlanych, aktualnie funkcjonuje tu ruch co najmniej 8 samochodów osobowych, po zabudowaniu dwóch kolejnych działek, należy założyć ruch co najmniej 12 samochodów osobowych. Dlatego wnioskuję o dwukrotne poszerzenie szerokości zjazdu. Pozwoli to na wykorzystanie potencjału przepustowości drogi wewnętrznej oraz zapewni bezpieczeństwo na skrzyżowaniu z drogą gminną.

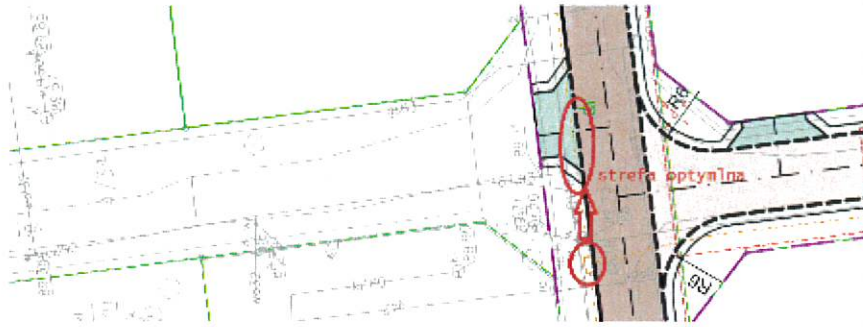
**Odpowiedź:** poszerzony wjazd został uwzględniony w projekcie.



2. Korektę położenia studzienki technologicznej przy zjeździe na działkę nr 4/34:

Aktualne umiejscowienie studzienki technologicznej, uniemożliwia prawidłowe połączenie światłowodu wielomodowego mogącego zasilić 6 działek w Internet. Optymalne miejsce musi zostać umiejscowione tak aby światłowód mógł połączyć się prostopadłe do drogi gminnej i równoległe do drogi wewnętrznej nr 4/34- roboczo zaznaczone poniżej:

**Odpowiedź:** Niestety nie ma możliwości zaprojektowania studni w innym miejscu z uwagi na liczne istniejące sieci. Nie ma wymagań czy też ograniczeń technicznych, aby światłowód odgiąć na wejściu do studni.



Ponadto chciałbym potwierdzić, że aktualny projekt drogi nie zakłada wykonania systemu kanalizacji zbiorczej. W przypadku potwierdzenia, chciałbym ustalić, czy taka kanalizacja może zostać uzupełniona bez dodatkowych kosztów, po wykonaniu drogi, zgodnie z przedstawionym projektem.

**Odpowiedź:** *Gmina Osielsko od początku roku 2022 nie realizuje sieci kanalizacji sanitarnej ze względu na brak możliwości odbioru ścieków, wynikający z obciążenia istniejącego systemu kanalizacyjnego. Powyższe spowodowane jest brakiem porozumienia z Miejskimi Wodociągami i Kanalizacją Sp. z o.o. z Bydgoszczy. Trwają rozmowy z MWiK w Bydgoszczy, jednak na dzień dzisiejszy nie jesteśmy w stanie określić terminu wypracowania zadowalającego, obie strony stanowiska. W związku z powyższym budowa drogi będzie uzależniona od kwestii rozwiązania problemów z obciążeniem ścieków.*

#### **UWAGA NR 9**

Dzień dobry

Proszę o uwzględnienie zjazdu do działki nr **4/48** położonej w ulicy **Magellana**.

Zgodnie z projektem na który zostało wydane pozwolenie na budowę nr WB.6740.30.80.2019 z dnia 18.03.2022r. oraz uzgodnieniami GZK.7230.W.005.2020.TS z dnia 10.01.2020r.

wjazd o **szerokości 5** metrów powinien zaczynać się 4 metry od działki 4/49.

Chodnik z dojściem do posesji powinien zaczynać się metr od projektowanego zjazdu.

**Odpowiedź:** *Wjazd i dojście do furtki uwzględniono w projekcie zgodnie z poniższym fragmentem PZT.*



W załączeniu Projekt Zagospodarowania Terenu uwzględniający wszystkie zmiany.

Wójt Gminy  
  
 Wojciech Sypryński