



Osielsko, 04 lipca 2023 r.

liZP.7013.19.2021.KF\_12

## WYNIKI KONSULTACJI SPOŁECZNYCH

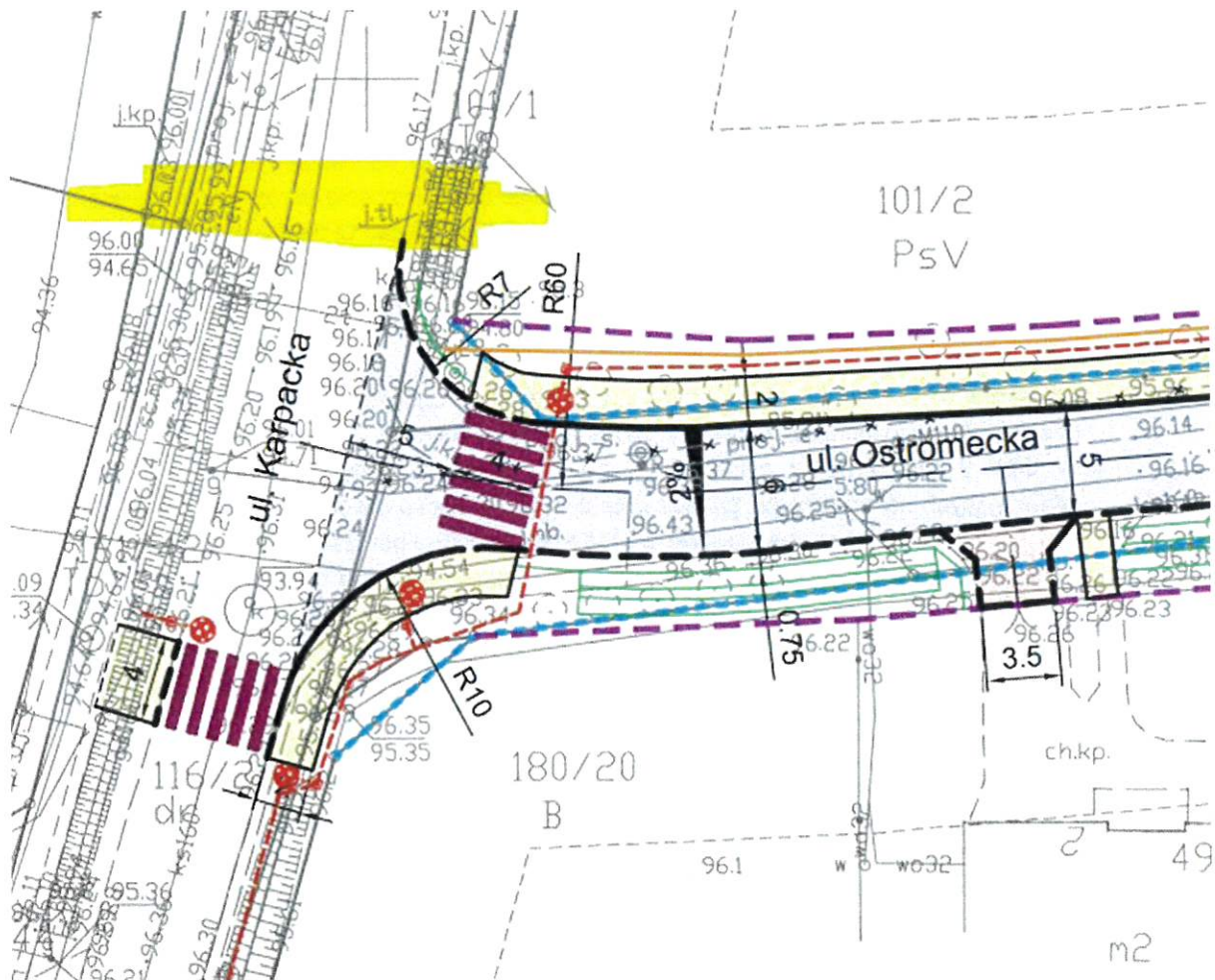
### Uwagi w ramach konsultacji projektu rozbudowy ul. Ostromeckiej i budowy ul. Chełmińskiej w Niwach przeprowadzonych w dniach 27.03.2023 – 14.04.2023

#### UWAGA NR 1

Dzień dobry

W ramach konsultacji do.t rozbudowy ul. Ostromeckiej, sugeruje aby przejście dla pieszych w obrębie skrzyżowania z ulicą Karpacka przenieść na drugą stronę:

- zmniejszymy ilość przejść dla pieszych- poprawa bezpieczeństwa ułatwienie dla kierowców włączających się do ruchu
- obniżymy koszty utrzymania drogi o malowanie dodatkowego przejścia



**Odpowiedź: brak miejsca na zlokalizowanie przejścia z uwagi na kolizję z istniejącym zjazdem we wskazanym miejscu ul. Karpackiej.**



## **UWAGA NR 2**

Wójt Gminy Osielsko  
Pan Wojciech Sypniewski

### **Uwagi dotyczące projektu przebudowy ulicy Ostromeckiej w Niwach**

Na podstawie informacji zamieszczonej w dniu 27 marca 2023r na stronie gminy dotyczącej projektu przebudowy ulicy Ostromeckiej i budowy ulicy Chełmińskiej w Niwach, jako właściciele i mieszkańcy domu zlokalizowanego przy ulicy Ostromeckiej 6a w Niwach (działka nr 180/11) poniżej przedstawiamy swoje uwagi do projektu:

- 1) Zwracamy uwagę na kolizję projektowanego przedsięwzięcia z istniejącym ogrodzeniem naszej posesji, roślinnością oraz studnią kanalizacyjną, w której zlokalizowana jest pompa ściekowa. Nadmieniamy, że wykonany płot gabionowy jest nowy (ma 4 lata) i stanowi konstrukcję ciężką, zagłębioną w ziemi poniżej strefy przemarzania poprzez wykonane fundamenty. Z uwagi na złożoność elementów ogrodzenia (połączenie konstrukcji stalowej ocynkowanej, wypełnienie konstrukcji kamieniami w 2 rodzajach oraz deskowanie od strony ulicy) i liczne nasadzenia roślinnością tuż za ogrodzeniem (tuje, krzewy) nie widzimy możliwości jego demontażu i przesunięcia w kierunku domu. Poza tym otrzymane warunki zabudowy będące podstawą do uzyskania pozwolenia na budowę wskazują na nieprzekraczalną linię zabudowy wynoszącą 8m.
- 2) Zwracamy się z prośbą o uwzględnienie w projekcie progów zwalniających w okolicach naszej posesji. Prośbą uzasadniamy poniższym wyjaśnieniem.  
W dniu 9 lutego 2018r zwracaliśmy się do gminy z pismem o montaż progów zwalniających na odcinku od skrzyżownia z ulicą Karpacką do co najmniej posesji nr 6 (działka nr 180/10) motywując swoją prośbę między innymi poniższymi argumentami:
  - a) Zbyt szybka jazda części kierowców, zwłaszcza mieszkańców dalszej części ulicy prowadzącej do lasu a także kurierów przesyłek i wykonawców budujących się nowych domów. Ulica Ostromecka ma dobrą nawierzchnię a długi odcinek prosty powoduje możliwość rozwinięcia dużych prędkości co jest często praktykowane zwłaszcza w okresach wiosenno-letnim i jesienią.
  - b) Słaba widoczność na łuku drogi powoduje, że prędkości w granicach 40-50km/h stwarzają bardzo duże zagrożenie dla pieszych, rowerzystów i wyjeżdżających samochodów z posesji. Część kierowców zwalnia jedynie w przypadku mijania się z pojazdem jadącym z naprzeciwka. Szczególna sytuacja występuje przy skrzyżowaniu ulicy Ostromeckiej z wewnętrzną drogą wyjazdową (drogę wewnętrzną stanowi suma działek drogowych 180/15, 180/16) z działek oznaczonych jako 180/11, 180/12, 180/13, 180/14, 180/17, 180/18, gdyż na tym odcinku drogi jest łuk, który znacznie ogranicza widoczność wyjeżdżającym. Wyjazdy z posesji przy ulicy





Ostromeckiej nr 6 i 6A zlokalizowane są również blisko tego łuku co przy nadmiernej prędkości poruszających się pojazdów stwarza duże zagrożenie stłuczki/kolizji drogowej.

Otrzymaliśmy jednak pismo odmowne wydane przez GZK Zarząd Dróg Gminnych w Żołędowie (pismo z dnia 28.02.2018r), które swoją negatywną odpowiedź uzasadniało:

- brakiem środków finansowych
- koniecznością uzyskania pozwolenia na budowę i sporządzenia oraz zatwierdzenia przez Zarządcę Ruchu zmiany stałej organizacji ruchu pojazdów
- niewłaściwą konstrukcją istniejącej nawierzchni uniemożliwiającą montaż tych progów

Jako mieszkańcy posesji przy ulicy Ostromeckiej 6a stwierdzamy, że po upływie 5 lat ruch na ulicy znacznie się zwiększył, prędkości osiągane przez samochody osobowe, dostawcze i motocykle nie zmniejszyły się i są zdecydowanie większe niż mówią o tym przepisy ruchu drogowego, w związku z czym zwracamy się z ponowną prośbą o rozmieszczenie progów zwalniających chociażby w okolicach naszej posesji.

z poważaniem

**Odpowiedź:**

**Ad. 1 – niestety nie ma możliwości zachowania wskazanego przez Państwo ogrodzenia. Doprowadzenie jezdni do właściwych parametrów oraz zaprojektowanie chodnika, który ma zwiększyć bezpieczeństwo pieszych (w szczególności dzieci uczęszczających do szkoły), znacznie poszerza nowy pas drogowy. To niestety wiąże się to z koniecznością zajęcia części nieruchomości przyległych. Zgodnie z procedurą ZRID, za przejmowany grunt oraz wszystkie części składowe nieruchomości trwale z gruntem związane, wypłacane jest właścicielowi nieruchomości odszkodowanie.**

**Ad. 2 – ujęto w projekcie na styku dz. 180/11 i 180/15 wyniesione przejście dla pieszych. Dalej jako element spowalniający jest zaprojektowane wyniesione skrzyżowanie z ul. Chełmińską oraz z ul. Opolską oraz dodatkowo zaprojektowano próg zwalniający na ul. Chełmińskiej w Niwach. W załączeniu PZT uwzględniający zmiany.**

**UWAGA NR 3**

Szanowni Państwo ,

Jako mieszkaniec ul Ostromeckiej 48 wnoszę o zmianę nawierzchni chodnika z kostki na asfalt. Nie wiem skąd zmiana strategii tworzenia chodników. Dotychczas wszystkie nowo budowane chodniki były realizowane z asfaltu, dzięki czemu dawały możliwość bezpiecznego podróżowania dzieciom na środkach transportu jak rolki czy hulajnogi.

Zastosowanie kostku spowoduje, że zmniejszenie bezpieczeństwa poruszania się tą drogą tym bardziej, że jest ona połączeniem z innymi drogami gdzie zastosowane chodniki asfaltowe.

**Odpowiedź: Gmina Osielsko na chodnikach stosuje nawierzchnię z kostki betonowej, natomiast na ścieżkach rowerowych nawierzchnie bitumiczne (asfaltowe). Na ul. Ostromeckiej nie przewiduje się budowy ciągu pieszo-rowerowego, ale wyłacznie chodnik z kostki betonowej.**



#### **UWAGA NR 4**

Dzień dobry,

Kieruję do Państwa propozycją zmiany dla

projektu [https://www.osielsko.pl/sites/default/files/drogi\\_ostromecka\\_22\\_03\\_2023.pdf](https://www.osielsko.pl/sites/default/files/drogi_ostromecka_22_03_2023.pdf)

Jeżeli jest to możliwe to proponowałbym poprowadzenie "odnogi" dla projektowanego kanału technologicznego przy nowo powstałej ulicy Opolskiej (zjeździe do działki 195/11). Na tej ulicy znajduje się dwanaście działek z czego cztery są już zabudowane, a w przyszłości pewnie będzie ich więcej.

Poprowadzenie w tym momencie kanału technologicznego w kierunku tej ulicy, zwiększy szanse na pociągnięcie do nieruchomości światłowodu w przyszłości przez dostawcę. Unikniemy również ewentualnych, późniejszych rozkopów ulicy Ostromeckiej, w celu ewentualnego pociągnięcia kanału. Wydaję mi się, że przy przebudowie ulicy będzie to dużo niższy koszt niż dociąganie tego krótkiego kawałka już po inwestycji.

***Odpowiedź: Poprowadzenie „odnogi” kanału technologicznego zostało uwzględnione w projekcie. Studnia teletechniczna, z uwagi na istniejące uzbrojenie w ul. Ostromeckiej, będzie musiała być zlokalizowana na dz. 195/11. Ponadto w związku z nowo powstałą ul. Opolską zostało zaprojektowanie wyniesione skrzyżowanie. W załączeniu PZT uwzględniający zmiany.***

#### **UWAGA NR 5**

Dzień dobry,

Jako współwłaściciel działek 99/62 i 99/59 w Niwach, przy ulicy Chełmińskiej, przesyłam uwagi i pytania dotyczące projektu pn: "Rozbudowa ul. Ostromeckiej i budowa ul. Chełmińskiej w Niwach".

- w jaki sposób będzie odprowadzana woda z ul. Chełmińskiej? z obecnego projektu nie wygląda jednoznacznie czy woda z ul. Chełmińskiej nie będzie zalewała działki nr 99/62

***Odpowiedź: woda deszczowa z ul. Chełmińskiej będzie odprowadzana do przydrożnych rowów (w legendzie rowy/muldy odparowujące oznaczone liniami koloru zielonego) poprzez zastosowanie odpowiednich spadków. Plac do zawracania na styku z działką nr 99/62 ma projektowany spadek podłużny w kierunku południowym, poprzeczny w kierunku zachodnim.***

- czy projektant przewidział możliwość odprowadzania nadmiaru wody z ul. Chełmińskiej, do rowu melioracyjnego znajdującego się w północnym krańcu działek 99/58, 99/59, 99/60 i 99/61 ?

***Odpowiedź: projektant nie przewiduje możliwości odprowadzania wody deszczowej z ul. Chełmińskiej do rowu melioracyjnego znajdującego się w północnym krańcu działek 99/58, 99/59, 99/60 i 99/61 ?***

- projektowany kanał technologiczny - czy możliwe jest zaprojektowanie go do działki 99/62, tak a by mogli go wykorzystać mieszkańcy domów znajdujących się przy działce 66/62 ?

***Odpowiedź: zaprojektowano doprowadzenie kanału technologicznego do granicy działki nr 99/62, poprzez zastosowanie dodatkowych studni. W załączeniu PZT uwzględniający zmiany.***

- czy zmienił się zakres prac związanych z w.w. projektem od momentu wyboru firmy ANMAR do przygotowania projektu ? proszę o przesłanie linku do postępowania wyłaniającego firmę ANMAR. Dziękuję za uwzględnienie uwag i przesłanie odpowiedzi na ww pytania.

***Odpowiedź: <https://bip.osielsko.pl/przetarg/18065/wykonanie-dokumentacji-projektowych-budowy-drog-na-terenie-gminy-osielsko>.***

***Zakres został zmieniony poprzez zaniechanie przejęcia w ramach procedury ZRID dz. nr 99/58, 99/59, 99/60, 99/61, celem ograniczenia wykupów przejmowanych nieruchomości. Do tych działek zaprojektowana zostanie jezdnia ul. Chełmińskiej i zapewniony dostęp do drogi publicznej.***





## **UWAGA NR 6**

Witam,

Uwagi do "rozbudowa ul. Ostromeckiej i budowa ul. Chełmińskiej w Niwach"

1. Ze względu na odległość zabudowy od planowanej drogi chodnik na odcinku od ul Karpackiej do posesji 6/8 (7/9) powinien być poprowadzony prawą stroną drogi
  - o większość posesji na tym odcinku jest zlokalizowana po prawej stronie pasa drogowego - według zamierzeń (wystawiona na sprzedaż) działka 180/7 miała by być podzielona z 2 wjazdami bezpośrednio z ulicy Ostromeckiej
  - o posesje po lewej stronie drogi są znacznie oddalone od osi drogi pozwalający na lepsze odwodnienie terenu po tej stronie drogi, jednocześnie w znacznej części odcinka naturalny spadek terenu jest na lewą stronę drogi
  - o ułatwiona komunikacja piesza dla tych posesji do pobliskiego przystanku komunikacji publicznej

***Odpowiedź: na wskazanym przez Pana odcinku gęstość zabudowy jest zbliżona. Najbardziej racjonalnym wydaje się przebieg chodnika po jednej stronie jezdni, żeby nie tworzyć dodatkowych przejść dla pieszych.***

2. Przeniesienie chodnika na odcinku pozwalałoby na przeniesienie przejścia ze skrzyżowania Karpacka/Ostromecka w okolice posesji 8 gdzie kończy się gęsta zabudowa po tej stronie drogi i zaczyna po drugiej 7/9

***Odpowiedź: na wskazanym przez Pana odcinku gęstość zabudowy jest zbliżona. Najbardziej racjonalnym wydaje się przebieg chodnika po jednej stronie jezdni, żeby nie tworzyć dodatkowych przejść dla pieszych.***

3. Wjazd w sięgacz zlokalizowany na działkach 180/15 i 180/16 powinien być przesunięty o około 2m na wschód w celu umiejscowienia w osi pasa drogowego sięgacza

***Odpowiedź: lokalizacja zjazdu w sięgacz na dz. 180/15 i 180/16 celuje w jego środek. Przesunięcie o 2 m na wschód spowodowałoby w przyszłości konieczność zastosowania ostrzejszego łuku na utwardzonym sięgaczu oraz niekorzystnie wpływa na zbliżenie się do łuku poziomowego ul. Ostromeckiej po wschodniej stronie sięgacza.***

4. Promienie łuków w sięgacze powinny uwzględniać możliwość skrętu pojazdów służb komunalnych i mieć minimum 5m promienia

***Odpowiedź: promienie łuków zostały zmienione w projekcie. W załączeniu PZT uwzględniający zmiany.***

5. Wjazd w działkę 100/28 powinien być skrętem w sięgacz, gdyż stanowi od dojazd do 3 budynków w zabudowie bliźniaczej zlokalizowanych na działkach 100/29-30

***Odpowiedź: wjazd został zmieniony. Zwiększone zostały promienie łuków. W załączeniu PZT uwzględniający zmiany.***



6. Wjazd w sięgacz 100/28 powinien być w miarę możliwości wyosiowany z wjazdem w 180/15-16 i zabudowany jako wyniesione skrzyżowanie w ulicy Ostromeckiej stanowiąc dodatkowy element uspokojenia ruchu na głównym ciągu ulicy Ostromeckiej

***Odpowiedź: wyosiowanie zjazdów na działki nr 180/15, 180/16 oraz na dz. 100/28 wymagałoby dodatkowej ingerencji w przyległe tereny prywatne. Zajazdy na w/w działki nie stanowią skrzyżowania, sięgacze nie są drogami publicznymi.***

7. Łuk drogi o promieniu 100m zlokalizowanego na wysokości działki 180/10 powinien być przeprofilowany i przesunięty w kierunku wschodnim pozwalając na przeprowadzenie odcinka prostego na skrzyżowaniu z sięgaczami wraz odpowiednią korektą łuku o promieniu 160m obecnie zlokalizowanego na wysokości 100/27 pozwalając na:
- zbliżone do kąta 90stopni wjazdy w sięgacze 100/28 oraz 180/15-16 w połączeniu z wyniesionym skrzyżowaniem i przejściem dla pieszych znacząco zwiększającym bezpieczeństwo skrzyżowania - obecnie wjazdy są usytuowane na przeciwko siebie, projekt zakłada ich przesunięcia
  - zmniejszenie wpływu na zagospodarowane i ogrodzone działki po prawej stronie drogi z zachowaniem odległości linii zabudowy od będącego w budowie budynku na działce 180/30, która nie ma bezpośredniego dostępu z ulicy Ostromeckiej, wjazd jest zlokalizowany z sięgacza 100/28

***Odpowiedź: łuk poziomy o promieniu 100 m jest zlokalizowany w miejscu istniejącego łuku poziomego, w celu jak najmniejszej ingerencji w przyległe tereny prywatne. Przesunięcie łuku w kierunku wschodnim spowoduje większe zajęcie działek prywatnych, w szczególności dz. 180/10. Osie zjazdów na sięgacze są zaprojektowane pod kątem prostym w stosunku do osi jezdni ul. Ostromeckiej. Poszerzenia pasa drogowego w kierunku południowym polepszy warunki widoczności na włączeniu w sięgacz 180/15 i 180/16. Zjazdy w sięgacze nie tworzą skrzyżowań (sięgacze nie są drogami publicznymi)***

8. Brak uwzględnienia w projekcie skrzyżowania z ulicą Opolską (działka 195/11)

***Odpowiedź: W projekcie dokonano ujęcia skrzyżowania z ul. Opolską. W załączeniu PZT uwzględniający zmiany.***

9. Projekt nie precyzuje organizacji ruchu - czy przewidziana jest dla ulic strefa "30" oraz wszystkie wyniesionych skrzyżowań równorzędnych i przejść dla pieszych stanowiące dodatkowe uspokojenie ruchu
- wyniesione skrzyżowanie z sięgaczami 180/15-16, 100/28
  - wyniesione przejście na wysokości działek 100/1, 103 i 186/3
  - wyniesione zgodnie z projektem skrzyżowanie z ulicą Chełmińską
  - wyniesione skrzyżowanie z ulicą Opolską

***Odpowiedź: Na chwilę obecną przedstawiony został na konsultacje społeczne wstępny projekt zagospodarowania terenu. Po uwzględnieniu niektórych uwag mieszkańców i wypracowanie wersji ostatecznej przebiegu drogi możliwe będzie rozpoczęcie dalszej fazy projektowania tj. uzyskiwania opinii, uzgodnień i warunków gestorów sieci oraz przygotowanie projektu stałej organizacji ruchu.***

***Po uwzględnieniu uwag mieszkańców na styku dz. 180/11 i 180/15 zaprojektowano wyniesione przejście dla pieszych. Dalej jako element spowalniający jest przewidziane***





Urząd Gminy Osielsko  
86-031 Osielsko ul. Szosa Gdańska 55A  
tel. 052 3241800 fax 052 3241803  
e-mail: [gmina@osielsko.pl](mailto:gmina@osielsko.pl) [www.osielsko.pl](http://www.osielsko.pl)

---

**wyniesione skrzyżowanie z ul. Chełmińską oraz z ul. Opolską. W załączeniu PZT uwzględniający zmiany.**

10. Poprowadzenie kanałów technologicznych na drugą stronę w miejscach skrzyżowań sięgaczy umożliwiającą poprawne przyłączenie domów do infrastruktury telekomunikacyjnej bez konieczności przekopów dla przyłączy kilku posesji

**Odpowiedź: zaprojektowano odgałęzienia kanałów technologicznych w miejscach występowania sięgaczy. W załączeniu PZT uwzględniający zmiany.**

11. W projekcie nie jest uwzględnione planowane skrzyżowanie z południowo-wschodnią obwodnicą Bydgoszczy (według aktualnych założeń planu województwa okolice działki 193/17 i 194
- o według zaktualizowanych planów zagospodarowania MPU w Bydgoszczy droga jest tam uwzględniona jak również w planach województwa kujawsko-pomorskiego
  - o czy jest przewidziana jakakolwiek komunikacja ulicy Ostromeckiej z planowaną obwodnicą, czy ulica będzie "ślepa"
  - o jeżeli ulica będzie skomunikowana czy planowane są dodatkowe elementy uspakajające ruch (obecnie jedynie jedno wyniesione skrzyżowanie) w projekcie ulicy Ostromeckiej ograniczające ewentualny ruch tranzytowy do planowanej obwodnicy

**Odpowiedź: Obwodnica istnieje jedynie w dalekosiężnych planach zagospodarowania województwa, brak konkretnych rozwiązań powoduje, że trudno planować połączenie z drogą która nie weszła nawet w fazę projektowania.**

Pozdrawiam,

#### **UWAGA NR 7**

Dzień dobry,

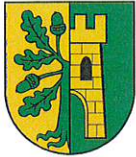
W związku z rozpoczęciem konsultacji w związku z projektem remontu ulicy Ostromeckiej w Niwach zgłaszamy następujące uwagi

(jesteśmy właścicielami działki 107/59 przy ul. Ostromeckiej 27):

- w projekcie ulicy wjazd na naszą posesję umiejscowiono w prawym rogu naszej działki nr 107/59 (taki wjazd był praktyczny na czas budowy), tymczasem zgodnie z naszym projektem wjazd powinien być umiejscowiony naprzeciw wjazdu do garażu, prosimy zatem o zmianę w tym zakresie i umiejscowienie wjazdu naprzeciw wjazdu do garażu, tam planujemy umieszczenie bramy wjazdowej. W załączeniu przesyłamy zdjęcie projektu.

**Odpowiedź: zjazd został skorygowany na PZT zgodnie z przesłanym rysunkiem.**

- w projekcie ul. Ostromeckiej przewidziano chodnik z kostki brukowej. Uważamy, że znacznie lepszy byłby chodnik (ścieżka pieszo-rowerowa) asfaltowy, jak przy ul. Karpackiej w Niwach. Ponadto z uwagi na to, że chodnik w stronę ulicy Zakopiańskiej ma przebiegać częściowo przy lesie zrobienie go z kostki będzie sprzyjać jego degradacji w pobliżu drzew. Jeśli ułożenie chodnika z kostki motywowane jest wyłącznie względami finansowymi, to wnosimy o ułożenie chodnika z kostki bez fazy, jak przy placu zabaw na Rybinieckiej. Mamy trójkę dość małych dzieci, zależy nam na jak najbardziej bezpiecznej i gładkiej nawierzchni chodnika. W okolicy mieszka sporo małych dzieci, taki chodnik będzie dla nich bardziej bezpieczny.



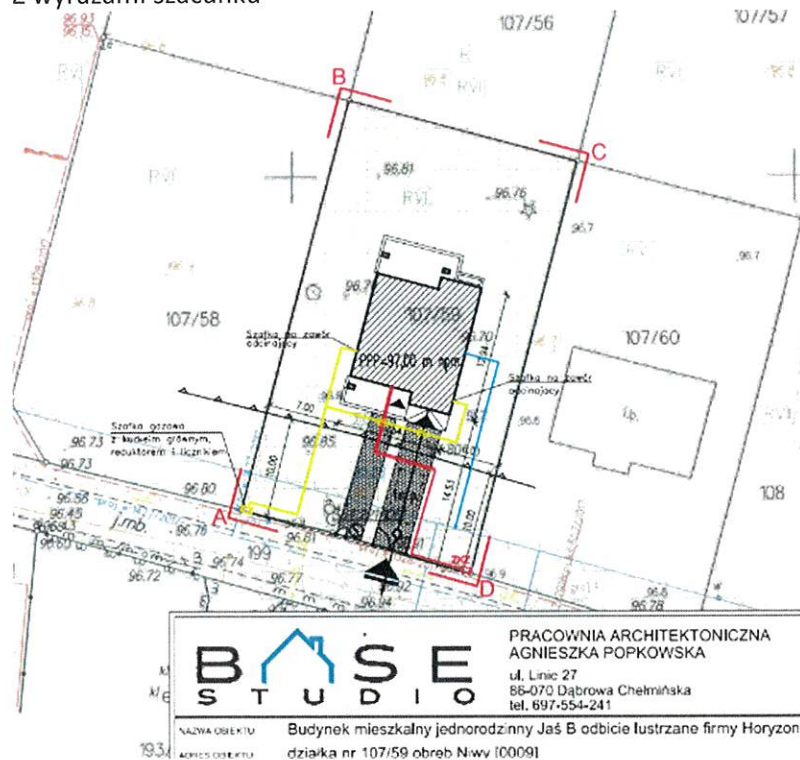
Urząd Gminy Osielesko  
86-031 Osielesko ul. Szosa Gdańska 55A  
tel. 052 3241800 fax 052 3241803  
e-mail: [gmina@osielesko.pl](mailto:gmina@osielesko.pl) [www.osielesko.pl](http://www.osielesko.pl)

**Odpowiedź: Gmina Osielesko na chodnikach stosuje nawierzchnię z kostki betonowej, natomiast na ścieżkach rowerowych nawierzchnie bitumiczne (asfaltowe). Na ul. Ostromeckiej nie przewiduje się budowy ciągu pieszo-rowerowego, ale wyłącznie chodnik z kostki betonowej.**

- prosimy o rozważenie umieszczenia progu zwalniającego na ulicy Ostromeckiej w pobliżu ulicy Opolskiej oraz przy działce 100/2 by umożliwić bezpieczny wyjazd z posesji przez działki 180/15 i 180/16

**Odpowiedź: Po uwzględnieniu uwag mieszkańców na styku dz. 180/11 i 180/15 zaprojektowano wyniesione przejście dla pieszych. Dalej jako element spowalniający ruch jest przewidziane wyniesione skrzyżowanie z ul. Chełmińską oraz z ul. Opolską oraz dodatkowo zaprojektowano próg zwalniający na ul. Chełmińskiej w Niwach. W załączeniu PZT uwzględniający zmiany.**

Z wyrazami szacunku



### **UWAGA NR 8**

Witam, uprzejmie proszę o uwzględnienie w projekcie 2 wjazdów na posesję działka 192 ( jeden budynek mieszkalny a drugi część gospodarcza - odbywa się tam wywóz szamba więc jest konieczny ). Ten zawarty w projekcie jest do budynku mieszkalnego . Ten do części gospodarczej zlokalizowany jest zaraz przy granicy z działka 191 . Dziękuję i pozdrawiam .

**Odpowiedź: uwzględniono w projekcie zagospodarowania terenu.**





Urząd Gminy Osielsko  
86-031 Osielsko ul. Szosa Gdańska 55A  
tel. 052 3241800 fax 052 3241803  
e-mail: [gmina@osielsko.pl](mailto:gmina@osielsko.pl) [www.osielsko.pl](http://www.osielsko.pl)

---

## **UWAGA NR 9**

### **Urząd Gminy Osielsko**

ul. Szosa Gdańska 55A

86-031 Osielsko

[drogi@osielsko.pl](mailto:drogi@osielsko.pl)

### **dot. projektu pn. Rozbudowa ul. Ostromeckiej i budowa ul. Chełmińskiej w Niwach**

W odpowiedzi na zaproszenie do składania uwag do opracowanego przez Drogową Pracownię Projektową ANMAR projektu pn: "Rozbudowa ul. Ostromeckiej i budowa ul. Chełmińskiej w Niwach" przekazuję niniejszym uwagi:

---

1) w zakresie zjazdu na działkę o numerze **107/25**

Informuję, że w dniu 23 sierpnia 2021 r. Gminny Zakład Komunalny - Zarząd Dróg Gminnych w Żołędowie uzgodnił zjazd o szerokości 5 metrów na działkę 107/25. Wskazane uzgodnienie zostało skierowane do Urzędu Gminy Osielsko pismem z dnia 16 września 2021 r.

W przedstawionym przez Państwa projekcie został zaprojektowany zjazd na działkę 107/25 o szerokości tylko 4 metrów.

Działka 107/25 ma powierzchnię 14 386 m<sup>2</sup>. Wskazany zjazd ma obsługiwać zarówno wskazaną dużą działkę, a także przyległe tereny. Na całym obszarze przewidzianych jest wiele budynków mieszkalnych, co oznacza, że szerokość zjazdu wynosząca 5 metrów jest nieodzowna w celu kanalizowania znacznego ruchu pojazdów.

Dodatkowo wskazuję, że w najbliższej okolicy do innych nieruchomości przewidziano zjazdy o szerokości 5 m, dlatego nie ma przeszkód, aby zjazd o takiej szerokości zaprojektować również na wskazaną wyżej działkę.

Proszę o skorygowanie i zaprojektowanie wskazanego zjazdu zgodnie z uzgodnieniem, które ponownie załączam.

---

***Odpowiedź: projektant dokonał korekty szerokości wjazdu na dz. 107/25. W załączeniu PZT uwzględniający zmiany.***

2) w zakresie zjazdu na działkę o numerze **180/7**

Informuję, że w dniu 23 sierpnia 2021 r. Gminny Zakład Komunalny - Zarząd Dróg Gminnych w Żołędowie uzgodnił dwa zjazdy na działkę 180/7 o szerokości 5 metrów każdy. Wskazane uzgodnienie zostało skierowane do Urzędu Gminy Osielsko pismem z dnia 16 września 2021 r.

---



Urząd Gminy Osielsko  
86-031 Osielsko ul. Szosa Gdańska 55A  
tel. 052 3241800 fax 052 3241803  
e-mail: [gmina@osielsko.pl](mailto:gmina@osielsko.pl) [www.osielsko.pl](http://www.osielsko.pl)

---

W przedstawionym przez Państwa projekcie został zaprojektowany tylko jeden zjazd na działkę 180/7 o szerokości tylko 4 metrów.

Na działce 180/7 mają powstać dwa niezależne budynki, a działka ta ma podlegać podziałowi na dwie niezależne działki, zgodnie z warunkami zabudowy ustalonymi w formie ostatecznej decyzji wydanej przez Wójta Gminy Osielsko 8 października 2010 r. (GGZPiR 73312/108/10). W związku z tym dwa niezależne zjazdy są niezbędne.

Dodatkowo wskazuję, że w najbliższej okolicy do innych nieruchomości przewidziano zjazdy o szerokości 5 m, dlatego nie ma przeszkód, aby zjazdy o takiej szerokości zaprojektować również na wskazaną wyżej działkę.

Proszę o skorygowanie i zaprojektowanie wskazanych zjazdów zgodnie z uzgodnieniem, które załączam.

---

***Odpowiedź: projektant dokonał korekty szerokości wjazdu na dz. 180/7. W załączeniu PZT uwzględniający zmiany.***

3) w zakresie zjazdu na działkę o numerze **186/4**

Informuję, że w dniu 23 sierpnia 2021 r. Gminny Zakład Komunalny - Zarząd Dróg Gminnych w Żołędowie uzgodnił zjazd o szerokości 5 metrów na działkę 186/4. Wskazane uzgodnienie zostało skierowane do Urzędu Gminy Osielsko pismem z dnia 16 września 2021 r.

W przedstawionym przez Państwa projekcie został zaprojektowany zjazd na działkę 186/4 o szerokości tylko 4 metrów.

Wskazany zjazd ma obsługiwać dużą działkę o powierzchni 7 551 m<sup>2</sup>, a także rozległe przyległe tereny (ponad 2 ha). Na obszarze tym przewidzianych jest wiele budynków mieszkalnych, co oznacza, że szerokość zjazdu wynosząca 5 metrów będzie nieodzowna w celu mijania się pojazdów.

Dodatkowo wskazuję, że w najbliższej okolicy do innych nieruchomości przewidziano zjazdy o szerokości 5 m, dlatego nie ma przeszkód, aby zjazd o takiej szerokości zaprojektować również na wskazaną wyżej działkę.

Proszę o skorygowanie i zaprojektowanie wskazanego zjazdu zgodnie z uzgodnieniem, które załączam.

---

***Odpowiedź: projektant dokonał korekty szerokości wjazdu na dz. 186/4. W załączeniu PZT uwzględniający zmiany.***





4) w zakresie placu do zawracania na działce o numerze **107/6** i połączenia drogi Chełmińskiej z ulicą Tyską

W przedstawionym przez Państwa projekcie przewidziane jest zajęcie znacznego obszaru działki 107/6 pod plac do zawracania (ok. 300 m<sup>2</sup>). Będzie to wymagało wykupu gruntu, zapłaty odszkodowań i innych niepotrzebnych działań formalno-prawnych, których można by uniknąć.

Zakończenie ul. Chełmińskiej placem zawracania na działce 107/6 nie jest uzasadnione w żaden sposób. Ulica Chełmińska nie kończy się bowiem na działce 107/6, a obejmuje także dojazd do usytuowanych bardziej na północ posesji przylegających do działki drogowej 99/62.

Dodatkowo, z analizy mapy jasno wynika, że działka 99/62 stanowi przedłużenie ulicy Tyskiej. Połączenie ul. Tyskiej z działką 99/62 i dalej z projektowaną obecnie ulicą Chełmińską stworzyłoby spójny układ drogowy w okolicy, który nie wymagałby tworzenia placów do zawracania.

---

W związku z powyższym, zamiast placu do zawracania, uzasadnione byłoby zakończenie ul. Chełmińskiej skrzyżowaniem z działką 99/62 - nawet, jeżeli przedłużenie ul. Tyskiej nie jest przewidziane na obecnym etapie. Zamiast ponosić koszty na wykup gruntu i urządzenie placu do zawracania, lepiej przeznaczyć te środki na wykup i urządzenie fragmentu drogi na działce 99/62.

Ewentualnie, uzasadnione byłoby przeniesienie placu do zawracania bardziej na północ, na działkę 99/62. Wskazany plac do zawracania mógłby w przyszłości stanowić element skrzyżowania łączącego ulicę Chełmińską z ul. Tyską.

Niestety z przedstawionego przez Państwa projektu budowlanego ulicy Chełmińskiej nie wynika, że przewidziano w dalszym etapie przedłużenie tej ulicy na działkę 99/62, a w dalszej kolejności połączenie jej z ul. Tyską. Należy wyrazić dezaprobatę, że obecnie projektowane rozwiązanie opiera się na drogach bez przejazdu, które wymagają placów do zawracania i nie przyczyniają się do tworzenia logicznego układu ulic. W przypadku braku środków finansowych należało tak ukształtować infrastrukturę drogową, aby ułatwić jej rozbudowę w przyszłych etapach.

Z powyższych powodów wnoszę o pozytywne rozpatrzenie powyższych uwag do projektu.

---

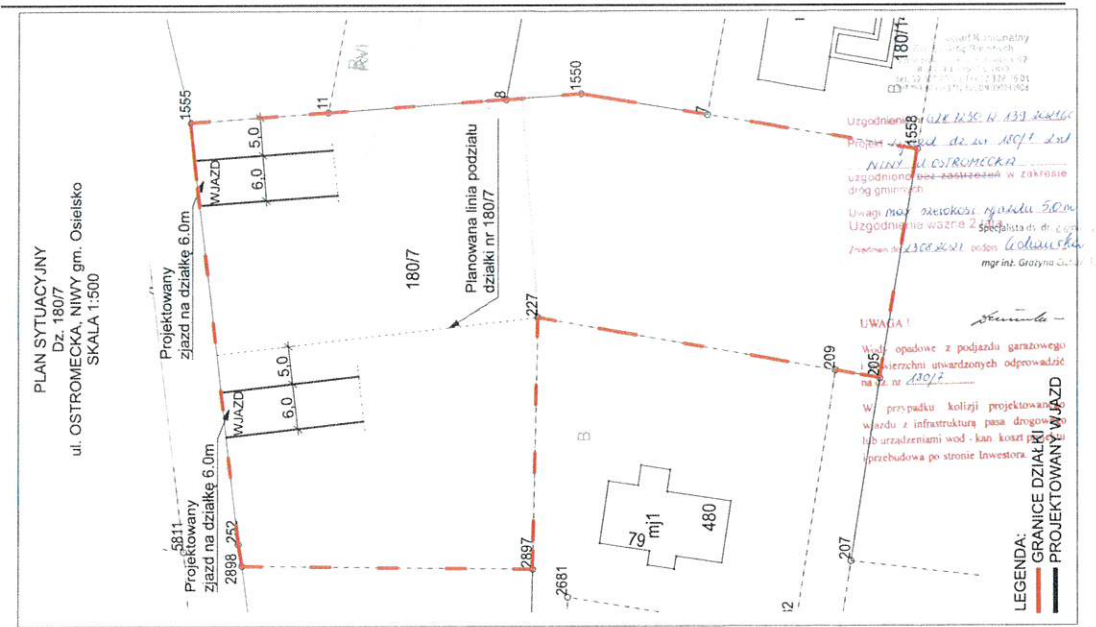
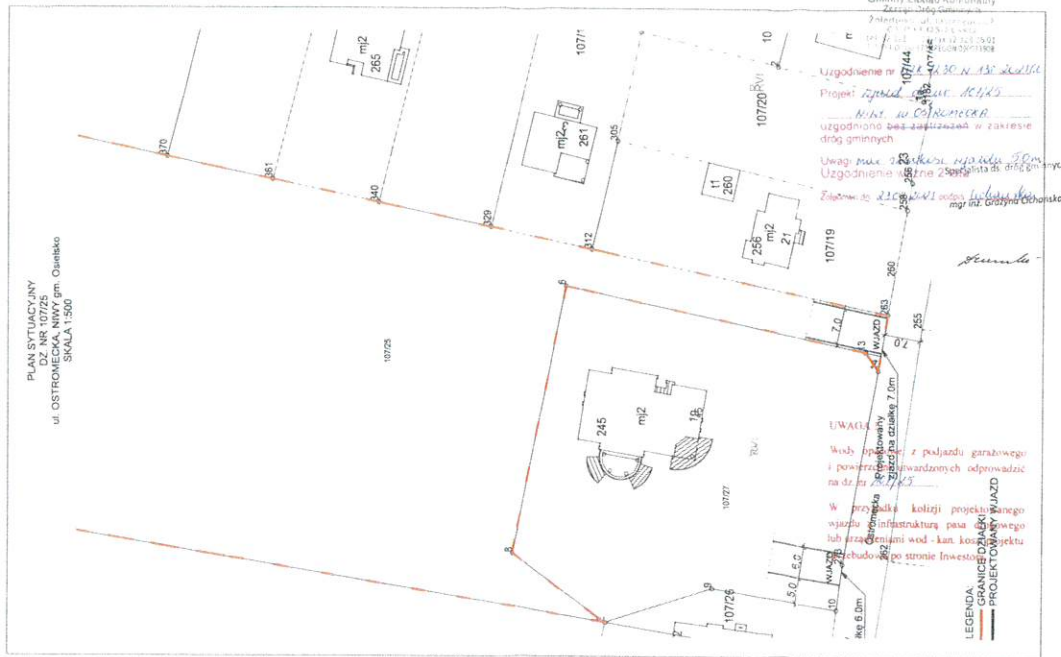
**Odpowiedź: obecnie połączenie ul. Chełmińskiej z ul. Tyską, w postaci rozjeżdżonej drogi gruntowej, jest zlokalizowane na gruntach nie należących do Gminy Osielsko. Projekt został ograniczony w swoim zakresie do dz. 99/62.**

**Załączniki:**

1. Uzgodnienie dla działki 107/25, obr. 0009,
  2. Uzgodnienie dla działki 180/7, obr. 0009,
  3. Uzgodnienie dla działki 186/4, obr. 0009,
  4. Plan sytuacyjny.
-



Urząd Gminy Osielesko  
86-031 Osielesko ul. Szosa Gdańska 55A  
tel. 052 3241800 fax 052 3241803  
e-mail: [gmina@osielesko.pl](mailto:gmina@osielesko.pl) [www.osielesko.pl](http://www.osielesko.pl)







Urząd Gminy Osielsko  
86-031 Osielsko ul. Szosa Gdańska 55A  
tel. 052 3241800 fax 052 3241803  
e-mail: [gmina@osielsko.pl](mailto:gmina@osielsko.pl) [www.osielsko.pl](http://www.osielsko.pl)

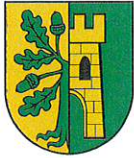


## UWAGA NR 10

Dzień dobry,

Dotyczy : rozbudowy ulicy Ostromeckiej w Niwach przy działce nr 107/44 B

Z uwagi na zmianę w planie budowy drogi Ostromeckiej zgłaszam stanowczy sprzeciw . Podczas zakupu domu w 2017 roku już została zabrana mi część działki na rozbudowę drogi .Wówczas zostało zbudowane ogrodzenie zgodnie z ówczesnymi planami zagospodarowania oraz nawodnienie ,



oświetlenie i nasadzenia . Gmina ponownie planuje przesunąć ogrodzenie o 40 cm co wiąże się ze zburzeniem części ogrodzenia oraz masą zmian w moim ogrodzie na co się kategorycznie nie zgadzam . Po mojej stronie ulicy wszyscy sąsiedzi mają zrobione nowe ogrodzenia co oznacza znaczny wzrost kosztów dla gminy w razie odszkodowań .W mojej ocenie wystarczy te 40 cm drogi przesunąć po przeciwnej stronie drogi . Działka 191 jest pusta ( pole ) ,na działce 192 jest dużo miejsca oraz brak ogrodzenia .Proszę przekazać moje uwagi projektantowi. Warto osobiście przyjechać i ocenić sytuację i koszty dla gminy .

***Odpowiedź: dokonano korekty PZT. Ogrodzenie zostanie zachowane w całości.***

#### **UWAGA NR 11**

Dzień dobry.

Odnośnie rozmowy dotyczącej możliwości składania uwag i zapytań, dotyczących projektu - "Rozbudowa ul. Ostromrckiej i budowa ul. Chełmińskiej w Niwach".

Jako współwłaściciel działki 99/62 i właściciel działki 99/60 przy ul. Chełmińskiej przesyłam poniższe zapytania :

- W jaki sposób będzie odprowadzana woda opadowa z ul. Chełmińskiej? Z obecnego projektu nie wynika jednoznacznie czy woda z ul. Chełmińskiej nie będzie zalewała niżej położonych działek położonych przed rowem melioracyjnym o numerach 99/58 ; 99/59 ; 99/60 ; 99/61 ; 99/62

***Odpowiedź: woda deszczowa z ul. Chełmińskiej będzie odprowadzana do przydrożnych rowów (w legendzie rowy/muldy przydrożne oznaczone liniami koloru zielonego) poprzez zastosowanie odpowiednich spadków. Plac do zawracania na styku z działką nr 99/62 ma projektowany spadek podłużny w kierunku południowym, poprzeczny w kierunku zachodnim.***

- odnośnie projektu kanału technologicznego :

Czy jest możliwość zaprojektowania kanału technologicznego do działki 99/62, w celu możliwości podłączenia w przyszłości światłowodu do działek o numerach 99/58; 99/59; 99/60; 99/61; 99/62

***Odpowiedź: zaprojektowano doprowadzenie kanału technologicznego do granicy działki nr 99/62, poprzez zastosowanie dodatkowych studni. W załączeniu PZT uwzględniający zmiany.***

Z góry dziękuję za odpowiedź.

#### **UWAGA NR 12**

Witam Państwa!

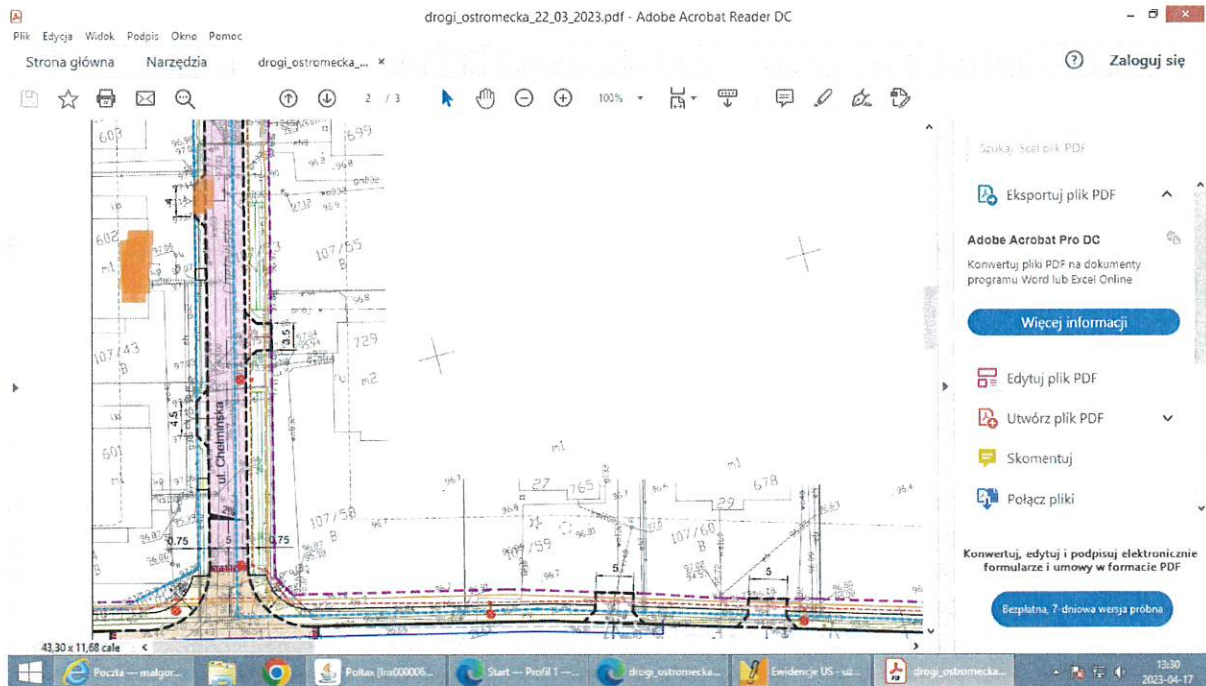
Z tej strony ....., mieszkam w Niwach przy ul. Chełmińskiej 1. Chciałabym zmienić wymiar wjazdu do bramy na 4,5 m, zgodnie z wymiarami bramy wjazdowej. Dotyczy to posesji nr 107/43 (602). W załączeniu zdjęcie rzutu z ekranu działki.

Dziękuję bardzo.

Z poważaniem.

***Odpowiedź: dokonano korekty szerokości wjazdu na 4,5 m. W załączeniu PZT uwzględniający zmiany.***





### **UWAGA NR 13**

Gmina Osielsko

Proszę o rozważenie zmiany przebiegu drogi - ul. Ostromeckiej na wysokości działki 189.

Prośbę uzasadniam istniejącym infrastrukturą - ogrodzeniem z metaloplastyki i placem utwardzonym.

Usunięcie płotu a następnie ponowne jego odtworzenie to nie tylko kłopot dla mnie, ale również wysokie koszty odszkodowania jakie będzie musiał ponieść Gmina Osielsko.

***Odpowiedź: Projekt rozbudowy ul. Ostromeckiej w swoim zakresie przewiduje wykonanie 5 m jezdni, chodnika, oświetlenia ulicznego, kanału technologicznego oraz rowów / muld do odprowadzania wód opadowych. Nowo projektowany pas drogowy jest szerszy od istniejącego. Stąd, w tym przypadku konieczne jest wykorzystanie procedury ZRID do jego poszerzenia.***

***Ponadto na fragmencie około 18 m płot po stronie zachodniej przy dz. 189 zlokalizowany jest w pasie drogowym (działka Gminy Osielsko).***

### **UWAGA NR 14**

Dzień dobry,

Piszę w sprawie projektu „Rozbudowa ul. Ostromeckiej i budowa ul. Chełmińskiej w Niwach”, a w szczególności otoczenia działki 107/55 przy ulicy Chełmińskiej 2a.

Proszę o uwzględnienie w projekcie innych wymiarów bramy wjazdowej i furtki. Licząc od lewego słupka granicznego:

- murek – 1 m
- brama – 6 m
- murek – 3m
- furtka 1,2 m



Urząd Gminy Osielsko  
86-031 Osielsko ul. Szosa Gdańska 55A  
tel. 052 3241800 fax 052 3241803  
e-mail: [gmina@osielsko.pl](mailto:gmina@osielsko.pl) [www.osielsko.pl](http://www.osielsko.pl)

Całość widoczna na załączonym zdjęciu.

Dodatkowo sugestia by nawierzchnie chodnikowe wykonać jako asfaltowe zamiast kostki brukowanej – sporo dzieci jeździ na rolkach.

Oraz dobrze jakby przed wykonaniem drogi wkopać światłowód, chyba tylko go brakuje z mediów.

***Odpowiedź: dokonano korekty szerokości wjazdu oraz dojścia do furtki. W załączeniu PZT uwzględniający zmiany.***

***Gmina Osielsko na chodnikach stosuje nawierzchnię z kostki betonowej, natomiast na ścieżkach rowerowych nawierzchnie bitumiczne (asfaltowe). Na ul. Ostromeckiej nie przewiduje się budowy ciągu pieszo-rowerowego, ale wyłącznie chodnik z kostki betonowej.***

***W zakresie zadań własnych Gmina Osielsko nie wykonuje inwestycji związanych z budową światłowodu i dostawą Internetu szerokopasmowego. W przypadku budowy nowych dróg oraz ich rozbudowy, gmina zobligowana jest do budowy kanałów technologicznych, w których przedsiębiorstwo zajmujące się budową światłowodów, może umieścić swoje urządzenia. Kwestia realizacji niniejszych zadań związanych z projektowaniem oraz budową światłowodu spoczywa w rękach podmiotów zewnętrznych realizujących takie przedsięwzięcia.***



#### **UWAGA NR 15**

Dzień dobry.

W związku z uzyskaną informacją o planowanej inwestycji rozbudowy ulicy Ostromeckiej w Niwach, bardzo proszę o zmianę w projekcie na wysokości działki nr 107/20.

Prośbę swoją motywuję tym, iż w tym roku postawiłem murowane ogrodzenie, które powstało zgodnie z aktualnie obowiązującym planem zagospodarowania przestrzennego (na którym widnieje linia planowanej inwestycji drogowej). Ww. ogrodzenie cofnąłem w głąb mojej działki, tak aby uniknąć kolizji z nowo budowaną drogą, jednak projekt firmy ANMAR zakłada poszerzenie pasa drogowego o kolejne 40cm (kolizja z kanałem technologicznym). Moje ogrodzenie jest przedłużeniem linii ogrodzeniowej sąsiada (dz. nr. 107/44), którego działka została już podzielona (wycinek nr 107/45) w związku z planowaną inwestycją drogową. Ponadto, w linii mojego ogrodzenia usytuowane jest czynne przyłącze gazowe. Jestem w trakcie procedury odbioru budynku, czekam na





Urząd Gminy Osielsko  
86-031 Osielsko ul. Szosa Gdańska 55A  
tel. 052 3241800 fax 052 3241803  
e-mail: [gmina@osielsko.pl](mailto:gmina@osielsko.pl) [www.osielsko.pl](http://www.osielsko.pl)

---

pozwolenie na użytkowanie i nie wyobrażam sobie rujnowania nowo powstałego ogrodzenia. Przed inwestycją stawiania ogrodzenia, zgodnie z poleceniem z gminy uzgadniałem umiejscowienie wjazdu oraz bramy w GZK w Żołędowie, otrzymaną decyzję przesłałem również do gminy (mail do p. Karoliny Frydrychowicz-Dziamskiej <[karolina.frydrychowicz@osielsko.nazwa.pl](mailto:karolina.frydrychowicz@osielsko.nazwa.pl)> z dnia 21.09.2021) - nie otrzymałem żadnej informacji zwrotnej o ewentualnej kolizji.

Biorąc pod uwagę, że budowa drogi zgodnie z aktualnym projektem firmy ANMAR wiąże się z usunięciem mojego ogrodzenia, postawieniem nowego (koszt postawienia ogrodzenia wyniósł ponad 30 tys. zł) oraz przesunięciem przyłącza gazowego do budynku, zwracam się z prośbą o przeprojektowanie ww. odcinka - przesunięcie się o brakujące 40cm - naprzeciw mojej działki nie ma żadnych zabudowań - działka nr 191 to grunty orne, natomiast 192/2 jest niezagospodarowana. Pragnę po raz kolejny podkreślić, że budując ogrodzenie już cofnąłem się o ok. 1,5m, uwzględniając planowane poszerzenie drogi. W załączeniu przesyłam zdjęcia oraz skany. Bardzo proszę o pozytywne rozpatrzenie mojej prośby.





Urząd Gminy Osielsko  
86-031 Osielsko ul. Szosa Gdańska 55A  
tel. 052 3241800 fax 052 3241803  
e-mail: [gmina@osielsko.pl](mailto:gmina@osielsko.pl) [www.osielsko.pl](http://www.osielsko.pl)

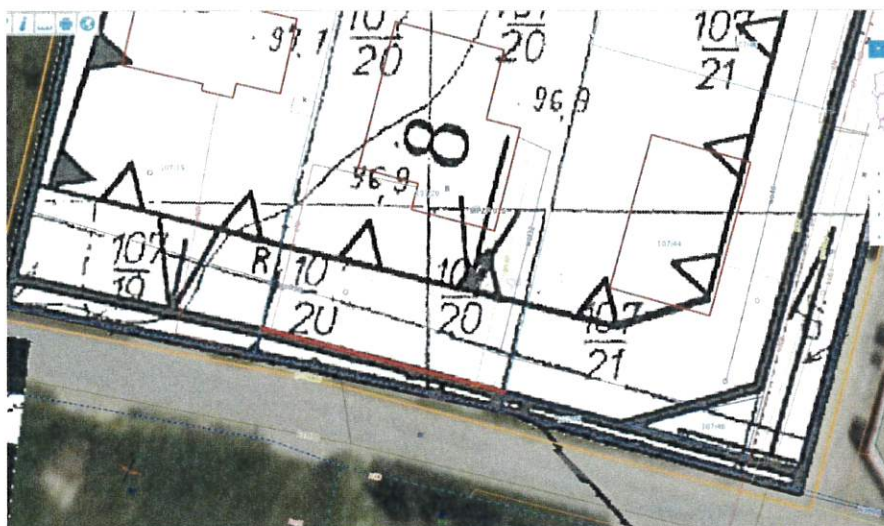
---

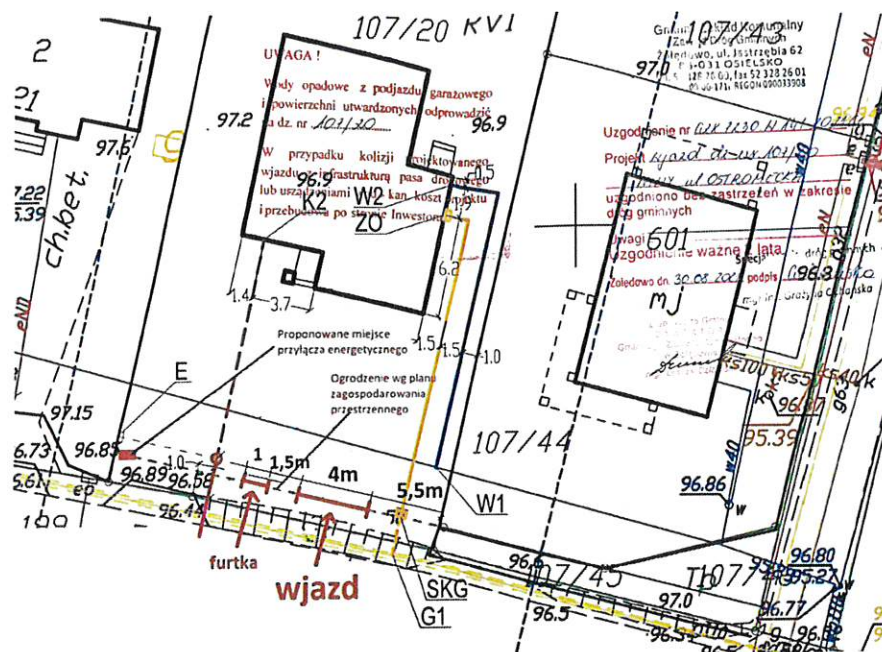






Urząd Gminy Osielsko  
86-031 Osielsko ul. Szosa Gdańska 55A  
tel. 052 3241800 fax 052 3241803  
e-mail: [gmina@osielsko.pl](mailto:gmina@osielsko.pl) [www.osielsko.pl](http://www.osielsko.pl)





**Odpowiedź:** *Dokonano zmiany odsunięcia linii rozgraniczającej z nowopowstałego ogrodzenia. Wprowadzono do projektu wjazd oraz dojście do furtki zgodnie z uzgodnieniem lokalizacji wjazdu. W załączeniu PZT uwzględniający zmiany.*

#### **UWAGA NR 16**

Jeszcze raz dziękuję za przesłany rysunek dotyczący projektu ulicy Ostromeckiej.

Chciałbym prosić o przestanie do Projektanta mojego rysunku z układem wjazdów na działkę nr 100/33 z prośbą o uwzględnienie ich w projekcie.

Jest to układ zjazdów wykonany już na mapie do celów projektowych jaki będzie zawarty w postępowaniu o pozwolenie na budowę.

Dla działki nr 100/33 wydane zostały warunki zabudowy na 2 wolnostojące domy jednorodzinne. Będą one stanowiły odrębne nieruchomości.

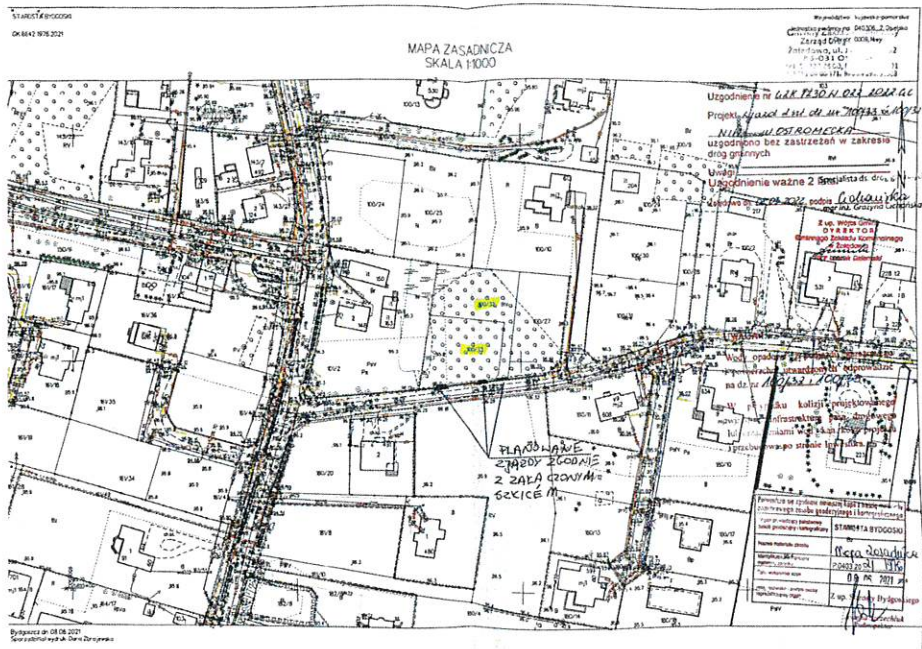
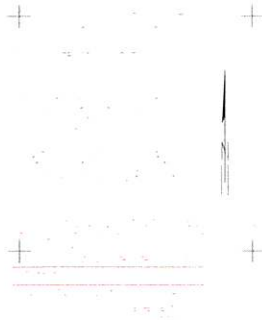
Zarządca drogi uzgodnił 2 zjazdy w wersji, którą załączam do tego maila. Przekazałem te uzgodnienia po Państwu informacji na temat rozpoczęcia prac koncepcyjnych (około 1 roku temu).

Nie mam teraz dostępu do uzgodnienia, ale postaram się je przestać w ciągu kilku dni w osobnej wiadomości.





Urząd Gminy Osielsko  
86-031 Osielsko ul. Szosa Gdańska 55A  
tel. 052 3241800 fax 052 3241803  
e-mail: [gmina@osielsko.pl](mailto:gmina@osielsko.pl) [www.osielsko.pl](http://www.osielsko.pl)



**Odpowiedź: wjazdy zostały uwzględnione w projekcie. W załączeniu PZT uwzględniający zmiany.**

Wójt Gminy  
*[Signature]*  
Wojciech Sypniewski